



エコアクション21
認証・登録番号 0006212

エコアクション21

環境活動レポート

活動期間: 2012年4月～2013年3月



 千葉スバル自動車株式会社

作成日: 2013年6月26日

【1】会社概要

(1) 事業所名

千葉スバル自動車 株式会社

(2) 所在地

千葉県千葉市美浜区新港176-2

(3) 代表者氏名

代表取締役社長 横山 勝洋

(4) 環境管理責任者及びEA21事務局連絡先

環境管理責任者	総務部部長	鎗田 文夫
EA21推進事務局	総務部副部長	中嶋 弘幸
	総務課課長	太田 陽
	経理課	坂井 精一
	促進課	宮野 友厚
	総務課	石川 智
連絡先	電話	043-243-2292
	FAX	043-203-0120
URL	http://www.chibasubaru.com/	

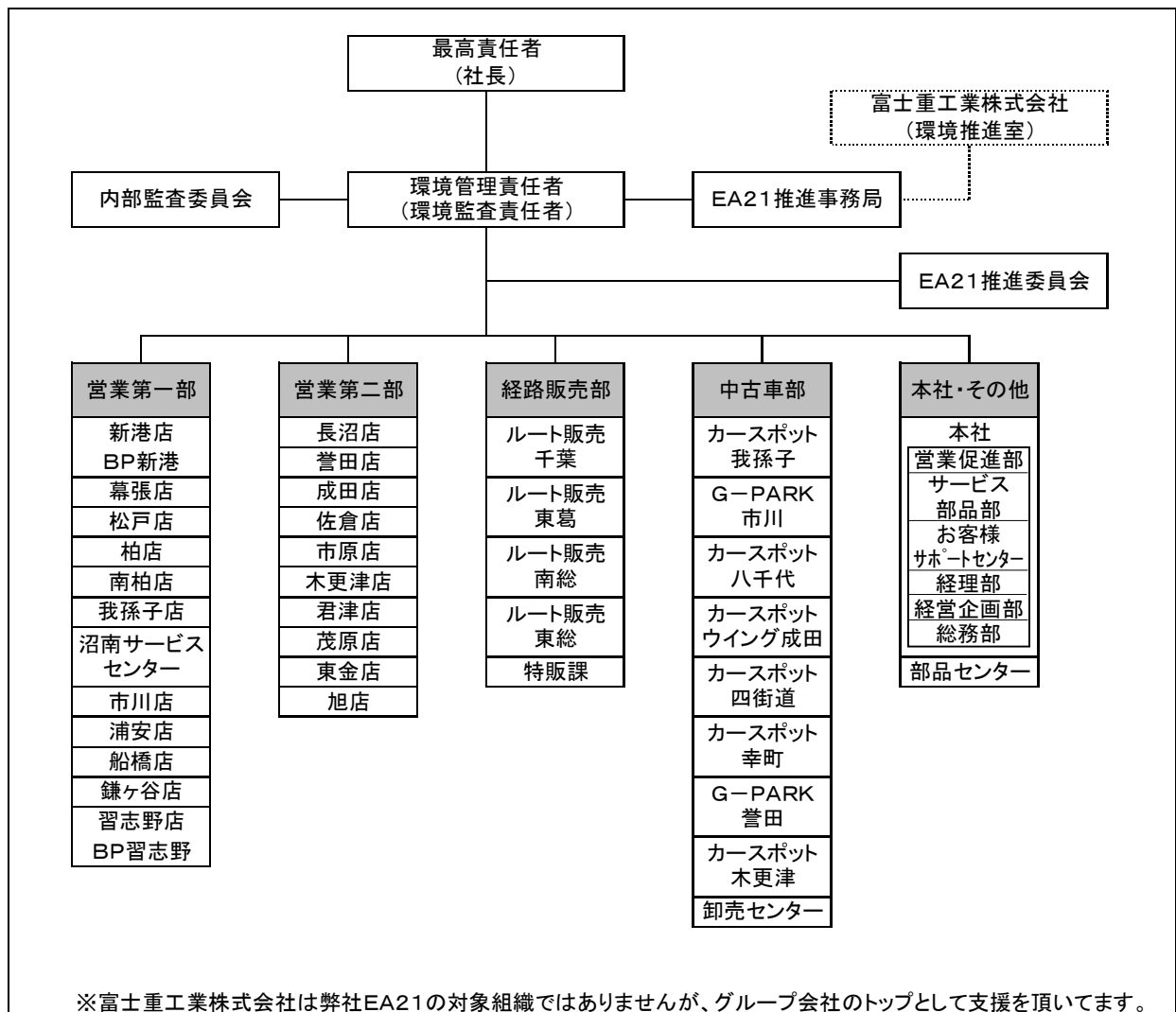
(5) 事業の内容

スバル全車種新車・中古車の販売	钣金塗装
部品・用品の販売	自動車リース
点検・整備	損害保険代理店業務

(6) 事業の規模

・売上高	224億円	(2012年度)
・新車販売台数	6,823台	(2012年度)
・中古車販売台数	4,974台	(2012年度)
・従業員数(派遣・パート等含む)	443人	(2013年3月31日現在)
・店舗数	本社	1
	新車販売	21
	経路販売	5
	中古車販売	9
	その他	4

(7) EA21推進組織図



(8) EA21対象拠点一覧

千葉スバル自動車は全組織・全活動を対象としてエコアクション21に取り組んでいます。

事業所名	郵便番号	住所	責任者	電話番号	FAX番号	面積(坪)		正社員				非正規	総合計	組織区分								
						土地	建物	セールス	メカニック	その他	総数											
1 本社	261-0002	千葉市美浜区新港176-2	鎗田 文夫	043-243-2292	043-203-0120	2503.4	1014.9			53	53	1	54	A								
2 新港店			辻 正道	043-242-5111	043-238-1350			8	12	8	28				28	C						
3 B/P新港			小川 信浩		043-238-1351				5	2	7						7	E				
4 ルート販売千葉			佐瀬 昇	043-242-5771	043-238-1363			2		1	3								3	B		
5 特販課			赤岡 洋	043-238-4502				1			1										1	B
6 部品センター			小高 宗春	043-242-5161	043-204-7058					6	6											
7 幕張店	262-0032	千葉市花見川区幕張町5-417-354	伊沢 太郎	043-213-3800	043-213-3805	1000.1	458.5	4	5	4	13	13	C									
8 松戸店	271-0065	松戸市南花島2-22-2	荒川 幸一	047-363-6111	047-330-1187	364.9	150.1	6	6	5	17	17	C									
9 柏店	277-0871	柏市若葉91-16	木下 真哉	04-7133-7231	04-7140-8054	825.2	193.7	6	5	8	19	19	C									
10 ルート販売東葛			成嶋 一郎	04-7133-6975				2			2	2	B									
11 南柏店	277-0856	柏市新富町1-1-11	神谷 剛	04-7147-5900	04-7147-5905	930.2	333.7	5	4	4	13	13	C									
12 我孫子店	270-1152	我孫子市寿2-25-47	菊地 猛	04-7185-5050	04-7181-1137	316.7	121.2	4	1	4	9	9	C									
13 沼南サービスセンター	277-0922	柏市大島田127-1	谷口 昇男	04-7193-3700	04-7193-3710	222.6	109.8		5	1	6	6	D									
14 市川店	272-0015	市川市鬼高4-7-5	増田 智哉	047-378-1261	047-320-3241	700.0	332.3	7	7	6	20	20	C									
15 浦安店	279-0004	浦安市北栄4-20-8	谷 勇輝	047-353-2111	047-390-6450	435.3	260.9	4	5	5	14	14	C									
16 船橋店	273-0001	船橋市市場2-9-19	渡邊 正洋	047-423-6631	047-426-8320	656.7	196.9	6	6	6	18	18	C									
17 鎌ヶ谷店	273-0115	鎌ヶ谷市東道野辺2-7-43	我妻 貴臣	047-442-1211	047-498-5055	191.8	110.2	5	3	4	12	1	13	C								
18 習志野店	275-0001	習志野市東習志野6-16-43	吉岡 一貴	047-473-2171	047-470-1455	999.2	481.3	6	6	8	20	1	21	C								
19 B/P習志野			米井 克彦					5	1	6	6	E										
20 長沼店	263-0001	千葉市稲毛区長沼原町725	高橋 康	043-250-3791	043-298-9045	966.4	342.7	4	5	4	13	13	C									
21 誉田店	266-0005	千葉市緑区誉田町1-392-3	景山 直人	043-292-6601	043-226-9032	429.1	178.0	3	5	4	12	1	13	C								
22 成田店	286-0046	成田市仲11-31	村松 秀貴	0476-22-6811	0476-20-1043	1032.3	210.5	6	7	6	19	19	C									
23 佐倉店	285-0837	佐倉市壬子台5-4-1	成毛 健一	043-462-5500	043-460-1575	384.5	202.6	4	5	5	14	14	C									
24 市原店	290-0072	市原市西園分寺台1-16-15	八木 毅	0436-21-7611	0436-20-1121	343.5	128.8	5	3	4	12	12	C									
25 木更津店	292-0014	木更津市高柳952	上田 哲也	0438-23-0321	0438-20-1039	673.2	193.6	4	4	6	14	14	C									
26 カースポット木更津			遠藤 辰一					2			2	2	B									
27 ルート販売南総			小此木 諭	0438-23-0325				4			4	4	B									
28 君津店	299-1163	君津市吏師4-2-7	斉藤 秀夫	0439-55-7200	0439-50-1288	485.4	137.0	4	3	3	10	10	C									
29 茂原店	297-0074	茂原市小林1732	岡本 尚夫	0475-22-5271	0475-20-1090	632.2	209.4	4	4	5	13	13	C									
30 東金店	289-1327	山武市姫島141-1	西周 功造	0475-82-7221	0475-80-1005	591.4	167.1	4	4	4	12	12	C									
31 旭店	289-2535	旭市川口3494-6	廣田 芳和	0479-64-2111	0479-60-1031	304.7	153.3	1	1	5	7	7	C									
32 ルート販売東総			江波戸 俊章		2		1	3	3	B												
33 カースポット我孫子	270-1177	我孫子市岸崎28-3	椎名 功	04-7183-0611	04-7183-7282	1004.3	60.5	3	2	1	6	6	C									
34 G-PARK市川	272-0015	市川市鬼高4-7-4	高橋 啓征	047-378-6021	047-300-8575	703.0	55.2	2			2	2	B									
35 カースポット八千代	276-0037	八千代市高津東4-7-11	遠藤 晋哉	047-487-0486	047-487-0520	608.0	67.6	3	1	1	5	5	C									
36 カースポットウイング成田	286-0029	成田市ウイング土屋113	瀧澤 昌吾	0476-22-8810	0476-22-8911	461.9	69.3	3	1	1	5	5	C									
37 カースポット四街道	284-0041	四街道市上野346-14	福土 雅聡	043-433-8500	043-433-8501	2330.8	23.5	2			2	2	B									
38 卸売センター			椎名 貴也	043-433-8505	043-433-8501				17.2		6	6	A									
39 カースポット幸町	261-0001	千葉市美浜区幸町2-20-32	鶴岡 純一	043-243-1321	043-243-2625	752.9	176.3	4			4	4	B									
40 G-PARK誉田	266-0005	千葉市緑区誉田町2-11	栗山 浩一	043-291-8816	043-291-8817	450.1	82.2	3	1	1	5	5	C									

133	121	183	437	6	443
-----	-----	-----	-----	---	-----

※社員数は平成25年3月31日現在

組織区分の意味

- A=オフィス業務(事務所業務)
- B=オフィス業務+自動車販売(新車、中古車)
- C=オフィス業務+自動車販売(新車、中古車)+整備業務
- D=オフィス業務+整備業務
- E=オフィス業務+钣金塗装

【2】環境方針

《基本理念》

当社はスバル車の販売やサービス活動の環境影響をいつも考え、車が人や社会や自然とよく調和するよう、環境保全活動を進めます。

《基本方針》

この理念のもと、当社が行なう自動車および部品の販売、整備、修理、保険業務に関する事業活動が環境に与える影響を考慮し、以下の環境保全活動を推進します。

1. 事業活動の全領域で、省資源、省エネルギー（CO₂削減を含む）、リサイクル、公害防止に配慮した活動を行います。
2. 環境汚染を未然に防止すると共に、環境マネジメントシステムと環境パフォーマンスが継続的に改善できるように推進します。
3. 適用する環境関連の法規制、条例、及び当社が同意するその他の要求事項を遵守します。
4. 特に次の環境保全の重要項目に対して、環境目標を設定し取組み、必要があれば見直しを行います。
 - ①省エネルギーの推進（電力使用量、燃料使用量）
 - ②省資源（水使用量、紙使用量）
 - ③廃棄物の排出抑制と適正処理（一般廃棄物及び産業廃棄物排出量削減）
 - ④化学物質管理の強化（PRTR法関連、VOC対策）
 - ⑤グリーン購入の推進
 - ⑥自動車廃棄部品のリサイクル
 - ⑦拠点周辺の清掃を積極的に行ない、地域の環境改善に貢献する
5. この環境方針を全従業員に周知し、教育活動を推進します。

平成22年4月1日制定

（平成23年4月1日改訂）

千葉スバル自動車株式会社

代表取締役社長 横山 勝洋

【3】環境目標

当社は環境への負荷が大きいと考えられる《エネルギー使用量》《廃棄物の排出量》《紙(コピー用紙)の使用量》《水使用量》を把握し、削減活動に重点をおく。同時に、リサイクルの推進を積極的に行う。

(1) 環境負荷の状況 *全社合計

電気使用量のCO2排出係数 : 0.345(kg-CO₂/kWh)

項目	単位	2010年(基準年度)	
電気使用量	kWh	2,777,451	
燃料	ガソリン	L	299,447
	灯油	L	6,025
	軽油	L	34,463
	LPG	kg	31,035
	都市ガス	m ³	133,290
紙(コピー用紙)	枚	3,688,500	
水使用量	m ³	20,969	
産業廃棄物	t	552.57	
二酸化炭素排出量	kg-CO ₂	2,133,090	

(2) 環境目標 *全社合計 (削減率は各店舗統一としています)

取組項目	単位	2011年度	2012年度	2013年度	
電気使用量 (削減率)	kWh	2,749,676 1%	2,666,352 4%	2,638,578 5%	
燃料	ガソリン (削減率)	L 1%	296,452 1%	284,474 5%	
	灯油 (削減率)	L 1%	5,964 1%	5,723 5%	
	軽油 (削減率)	L 1%	34,118 1%	36,975(※) 1%	35,481(※) 5%
	LPG (削減率)	kg 1%	30,724 1%	30,724 1%	29,483 5%
	都市ガス (削減率)	m ³ 1%	131,957 1%	127,958 4%	126,625 5%
紙(コピー用紙) (削減率)	枚	3,651,615 1%	3,651,615 1%	3,504,075 5%	
水使用量 (削減率)	m ³	20,759 1%	20,759 1%	19,920 5%	
産業廃棄物 (削減率)	t	547.04 1%	547.04 1%	524.94 5%	
二酸化炭素排出量 (削減率)	kg-CO ₂	2,111,759 1%	2,074,574 2.74%	2,026,428 5%	

※2012年度より軽油に限り2011年度実績(37,349L)を基準として目標を設定します。

取組項目	内容
グリーン購入の推進	グリーン購入対象商品の積極的購入
自動車廃棄部品の徹底管理	廃バンパーのリサイクル、廃バッテリーの適正処理
環境関連法の順守	法規制・社内基準の順守、関係者への教育
化学物質管理の徹底	法規制・社内基準の順守、関係者への教育
拠点での社会貢献・環境改善活動の推進	エコキャップ運動、事業所周辺の清掃活動、等
環境教育の実施	従業員の環境への関心を高める

【4】主要な環境活動計画の内容

(1) 数値目標を達成するための取組

- ① 電気使用量削減
 - 節電への取組強化(節電の張り紙による意識向上、昼休憩時消灯、等)
 - 冷暖房の室温管理
 - クールビズ期間の拡大(6月～9月 → 5月～10月)
- ② 燃料使用量削減
 - 効率的な燃料の使用
 - エコ運転の推進
 - 冷暖房の室温管理(都市ガス)
 - クールビズ期間の拡大(都市ガス)
- ③ 紙(コピー用紙)の使用量削減
 - 電子文書の使用拡大
 - ITやデータによる管理推進
 - コピー削減の努力
 - 裏紙使用の推進
- ④ 水道水の使用量削減
 - オフィスでの節水活動推進
 - 車両洗車時の節水
- ⑤ 産業廃棄物排出量の削減
 - マニフェストの完全運用
 - 管理台帳の作成
 - 排出量削減の取組
 - 分別再資源化の強化

(2) 数値以外の目標を達成するための取組

- ① グリーン購入の推進
 - 事務用品(コピー用紙、ボールペン等)のグリーン購入対象商品の積極的購入
- ② 自動車廃棄部品の徹底管理
 - 法規制・社内基準の順守
 - マニフェストの保管
- ③ 環境関連法の順守
 - 法規制・社内基準の順守
 - 従業員及び関係者への教育
- ④ 化学物質管理の徹底
 - 法規制・社内基準の順守
 - 従業員及び関係者への教育
- ⑤ 拠点での社会貢献活動
 - 事業所周辺の清掃活動
 - エコキャップ運動への参加
 - 地域密着型拠点実現のため地域社会への環境活動
 - 清掃ボランティア活動の参加
- ⑥ 環境教育の実施
 - 年間教育に基づき教育を実施
 - 環境会議の実施

【5】環境活動の取組結果と評価、次年度の取組内容

(1) 数値実績

電気使用量のCO2排出係数 : 0.345 (kg-CO2/kWh)

項目	単位	基準年度 (2010年度)	2012年度				
			削減目標	年間目標	実績	削減率判定	
電気使用量	kWh	2,777,451	4%	2,666,352	2,378,896	14% ◎	
燃料	ガソリン	L	299,447	1%	296,452	254,972	14% ◎
	灯油	L	6,025	1%	5,964	3,644	39% ◎
	軽油	L	37,349	1%	36,975	37,393	-1% ×
	LPG	kg	31,035	1%	30,724	24,697	20% ◎
	都市ガス	m ³	133,290	4%	127,958	120,839	9% ○
紙(コピー用紙)	枚	3,688,500	1%	3,651,615	3,979,000	-6% ×	
水使用量	m ³	20,969	1%	20,759	20,721	1% ○	
産業廃棄物	t	552.57	1%	547.04	597.91	-8% ×	
二酸化炭素排出量	kg-CO ₂	2,133,090	2.74%	2,074,574	1,848,810	13% ○	

判定記号： ◎期待値より大幅に達成 ○期待値レベルの達成 ×未達成

※ 軽油に限り2011年度実績を基準として目標を設定しています。

(2) 数値目標に対する取組結果と評価

① 電気使用量削減

○ 東日本大震災の影響により培った省エネの意識を維持する事により、目標を大きく達成する事が出来た。次年度以降も継続して節電の意識を維持するように心掛ける。

② 燃料使用量削減

○ 燃料使用量の4項目については目標を達成出来、今後もこのまま継続していきたい。しかし、軽油使用量のみ基準年度よりやや増加してしまった。業務使用の為やむをえない理由もあるが、その中で使用量を減らす方法を検討しなければならない。

③ 紙(コピー用紙)の使用量削減

○ 残念ながら基準年度より増加してしまった。特に本社フロアの紙使用枚数が大幅に上昇している。しかしながらITを使った削減策を導入予定であるので、次年度以降は改善を期待したい。

④ 水道水の使用量削減

○ 基準年度より使用量は削減出来たが、目標は未達となってしまった。洗車時に多くの水を使用するがその時にどれだけ節水できるかが肝心である。

⑤ 産業廃棄物排出量の削減

○ 産業廃棄物排出量は残念ながら昨年より増加してしまったが、分別や届出、またマニフェスト管理は問題なく出来ている。

⑥ 二酸化炭素排出量の削減

○ 電気や軽油以外の燃料を削減できた事により、二酸化炭素排出量も大幅に削減する事が出来た。次年度以降は継続、更に排出量を削減する事に努める。

(3) 数値以外の目標に対する取組結果と評価

- ① グリーン購入の推進
 - 事務用品はグリーン購入対象商品を優先的に発注しており、今後も継続して実施していく。
- ② 自動車廃棄部品の徹底管理
 - 使用済みバンパーのリサイクル処理手順は確立しており、適切に処理を行っている。
 - 廃バッテリーは処理業者に引き渡しており、マニフェストを拠点保管している。
- ③ 環境関連法規の順守、化学物質管理の徹底
 - 法規制だけでなく社内管理の基準も問題なく徹底出来ている。
- ④ 拠点での社会貢献及び環境改善活動の推進
 - 拠点周辺の清掃活動は定期的に行われている。また5S活動の実施により拠点事務所内の整理整頓も積極的に行なっている。この活動を定着させる為、次年度以降も継続していく。《写真1》
 - 全拠点にエコキャップ回収BOXを設置。ペットボトルのキャップを捨てずにリサイクルをする。《写真2》キャップ800個でポリオワクチン1人分が購入でき、また6.2kgのCO₂が削減できる。NPO法人エコキャップ推進協会に205,420個のキャップを送付した。(2012年4月～2013年3月)
 - 2012年5月27日に弊社新入社員18名が清掃ボランティア活動に参加。《写真3》千葉駅周辺のゴミ拾い活動を実施した。
 - 全拠点のショールームにAED(自動体外式除細動器)を設置。また従業員が救命活動に貢献できるように普通救命講習を受講する《写真4》《写真5》。



《写真1》拠点周辺ゴミ拾い活動



《写真2》エコキャップ回収BOX



《写真3》清掃ボランティア



《写真4》ショールームにAEDを設置



《写真5》普通救命講習

- ⑤ 環境教育の実施
 - 環境教育の強化の為、3ヶ月に1度環境会議を実施した。役員、部門長、EA21本社事務局が集まり定期的にEA21活動や環境教育の進捗確認をした。

(4) 次年度の取組内容

- ① 【4】主要な環境活動計画に加え紙(コピー用紙)の削減については、本社においてペーパーレス会議の実施やITによる使用量削減を図りたい。
- ② 社会貢献活動に寄与する為、継続して普通救命講習を実施し有資格者を増やしていく。

(5) 拠点別数値実績

事業署名	電気使用量(kwh)			ガソリン(L)			灯油(L)			軽油(L)			LPG(kg)		
	2010年度	2012年度	前年比	2010年度	2012年度	前年比	2010年度	2012年度	前年比	2011年度	2012年度	前年比	2010年度	2012年度	前年比
1 本社	360,766	320,819	89%	19,507	18,164	93%	0	0	-	9,765	13,411	137%	19,686	16,202	82%
2 新港店				21,984	24,106	110%				818	827	101%			
3 BP新港				8,790	4,869	55%				2,415	2,382	99%			
4 ルート販売千葉				5,508	2,725	49%				270	0	-			
5 特販課				0	0	-				0	0	-			
6 部品センター															
7 幕張店	129,756	117,202	90%	8,927	9,216	103%	0	0	-	0	0	-	0	0	-
8 松戸店	82,118	67,505	82%	9,698	7,057	73%	766	336	44%	289	418	145%	0	0	-
9 柏店	146,389	144,553	99%	22,674	18,526	82%	400	374	93%	1,127	1,073	95%	0	0	-
10 ルート販売東葛・成田															
11 南柏店	91,101	84,861	93%	9,783	9,847	101%	590	218	37%	0	0	-	0	0	-
12 我孫子店	89,740	77,624	86%	8,656	6,020	70%	307	236	77%	0	63	-	0	0	-
13 沼南サービスセンター	30,928	30,930	100%	664	464	70%	574	378	66%	362	230	64%	0	0	-
14 市川店	92,621	89,698	97%	11,683	12,416	106%	339	354	104%	370	79	21%	0	0	-
15 浦安店	240,057	115,712	48%	8,103	6,887	85%	520	280	54%	253	40	16%	0	0	-
16 船橋店	139,046	113,779	82%	9,552	11,811	124%	392	272	69%	327	360	110%	0	0	-
17 鎌ヶ谷店	99,542	93,322	94%	9,563	8,716	91%	424	171	40%	181	167	92%	0	8	-
18 習志野店	222,910	179,358	80%	16,425	14,762	90%	473	280	59%	8,200	7,461	91%	0	0	-
19 BP習志野															
20 長沼店	106,930	95,124	89%	9,971	8,744	88%	160	180	113%	0	0	-	77	12	16%
21 誉田店	105,936	107,536	102%	7,908	5,317	67%	85	37	43%	408	44	11%	69	47	67%
22 成田店	89,380	76,836	86%	15,700	14,182	90%	0	0	-	2,019	1,508	75%	0	0	-
23 佐倉店	65,095	65,541	101%	10,909	8,219	75%	20	0	-	0	0	-	0	0	-
24 市原店	68,319	58,256	85%	11,195	10,210	91%	0	0	-	917	664	72%	0	0	-
25 木更津店	81,351	89,439	110%	24,261	13,934	57%	61	18	30%	2,213	2,659	120%	0	0	-
26 カースポット木更津															
27 ルート販売木更津・茂原															
28 君津店	72,730	58,451	80%	7,233	7,488	104%	176	121	69%	989	1,500	152%	88	47	53%
29 茂原店	62,904	60,051	95%	9,890	10,631	107%	180	0	-	1,704	812	48%	10,860	8,265	76%
30 東金店	69,918	58,688	84%	12,533	9,733	78%	272	170	62%	1,324	1,008	76%	92	38	41%
31 旭店	60,831	51,438	85%	12,412	7,105	57%	40	0	-	3,114	2,458	79%	44	24	55%
32 ルート販売東金・旭															
33 カースポット我孫子	48,037	39,942	83%	1,530	505	33%	134	200	149%	0	0	-	0	19	-
34 G-PARK市川	31,299	25,372	81%	631	331	53%	0	0	-	0	93	-	0	0	-
35 カースポット八千代	41,740	26,017	62%	587	651	111%	40	0	-	0	0	-	0	0	-
36 カースポットウイング成田	21,139	19,929	94%	751	827	110%	0	0	-	0	0	-	0	0	-
37 カースポット四街道	37,309	22,634	61%	775	123	16%	0	0	-	288	0	-	18	5	31%
38 卸売センター	11,585	12,441	107%	618	247	40%	72	0	-	0	0	-	5	15	285%
39 カースポット幸町	45,664	52,096	114%	584	661	113%	0	20	-	0	0	-	0	0	-
40 G-PARK誉田	32,310	23,742	73%	444	483	109%	0	0	-	0	137	-	97	15	16%
合計	2,777,451.08	2,378,896.00	86%	299,449.15	254,973.10	85%	6,025.80	3,644.20	60%	37,349.90	37,394.00	100%	31,035.80	24,697.70	80%
合計	2,777,451	2,378,896	86%	299,449	254,972	86%	6,025	3,644	61%	37,349	37,394	101%	31,035	24,697	80%

電気使用量のCO2排出係数 : 0.345(kg-CO2/kWh)

事業署名	都市ガス(m ³)			水使用(m ³)			産業廃棄物(t)			二酸化炭素排出量(kg-CO ₂)		
	2010年度	2012年度	前年比	2010年度	2012年度	前年比	2010年度	2012年度	前年比	2010年度	2012年度	前年比
1 本社	30,933	26,387	85%	3,533	4,095	116%	109.21	73.10	67%	413,124	374,339	91%
2 新港店												
3 BP新港												
4 ルート販売千葉												
5 特販課												
6 部品センター												
7 幕張店	13,628	11,906	87%	1,033	1,209	117%	18.26	27.60	151%	94,225	86,934	92%
8 松戸店	32	63	197%	525	527	100%	25.82	27.01	105%	53,581	41,740	78%
9 柏店	381	11	3%	1,033	1,359	132%	24.09	27.53	114%	107,903	96,653	90%
10 ルート販売東葛・成田												
11 南柏店	12,439	11,760	95%	773	924	119%	17.81	21.04	118%	81,840	77,477	95%
12 我孫子店	98	69	70%	496	378	76%	15.33	19.33	126%	52,028	41,656	80%
13 沼南サービスセンター	39	23	59%	0	0	—	15.91	17.01	107%	14,674	13,342	91%
14 市川店	10,036	10,003	100%	1,722	1,078	63%	30.68	43.10	140%	82,054	81,952	100%
15 浦安店	17,033	14,563	85%	864	760	88%	20.08	26.02	130%	139,505	87,418	63%
16 船橋店	121	123	102%	1,202	1,210	101%	34.50	41.41	120%	72,237	68,557	95%
17 鎌ヶ谷店	30	14	47%	615	344	56%	14.34	17.34	121%	58,139	53,350	92%
18 習志野店	6,334	7,984	126%	1,396	1,410	101%	45.53	43.45	95%	151,090	133,263	88%
19 BP習志野												
20 長沼店	0	0	—	478	752	157%	19.02	21.74	114%	60,670	53,603	88%
21 誉田店	0	17	—	216	357	165%	17.83	21.37	120%	56,397	49,829	88%
22 成田店	11,690	10,499	90%	919	1,241	135%	23.84	25.50	107%	97,232	85,528	88%
23 佐倉店	10,216	9,080	89%	844	665	79%	26.58	28.77	108%	69,374	60,838	88%
24 市原店	72	125	173%	862	740	86%	15.62	15.86	102%	52,119	45,809	88%
25 木更津店	9,258	9,232	100%	779	617	79%	5.13	5.03	98%	109,871	89,694	82%
26 カースポット木更津												
27 ルート販売木更津・茂原												
28 君津店	0	2	—	353	415	118%	3.40	4.36	128%	45,183	41,934	93%
29 茂原店	0	0	—	596	590	99%	15.98	15.94	100%	82,185	72,341	88%
30 東金店	0	0	—	422	538	127%	16.83	17.20	102%	57,648	46,027	80%
31 旭店	0	0	—	211	181	86%	11.66	12.91	111%	58,207	40,764	70%
32 ルート販売東金・旭												
33 カースポット我孫子	0	0	—	690	62	9%	7.57	6.29	83%	20,459	15,508	76%
34 G-PARK市川	3,385	2,849	84%	308	218	71%	0.00	0.00	—	19,400	15,773	81%
35 カースポット八千代	0	0	—	314	262	83%	5.70	8.13	143%	15,863	10,487	66%
36 カースポットウイング成田	2,952	2,241	76%	320	398	124%	7.24	6.63	92%	15,261	13,521	89%
37 カースポット四街道	0	0	—	0	0	—	0.00	12.80	—	15,481	8,109	52%
38 卸売センター	0	0	—	0	0	—	0.00	0.00	—	5,626	4,948	88%
39 カースポット幸町	4,613	3,889	84%	198	179	90%	0.00	0.33	—	26,836	27,757	103%
40 G-PARK誉田	0	0	—	267	216	81%	4.61	11.11	241%	12,469	9,717	78%
合計	133,290.30	120,839.10	91%	20,969.00	20,721.50	99%	552.58	597.91	108%	2,140,681.00	1,848,868.00	86%
合計	133,290	120,839	91%	20,969	20,721	99%	552.57	597.91	108%	2,133,090	1,848,810	87%

【6】環境関連法規への違反、訴訟等の有無

(1) 適用となる主な環境関連法規(順守評価2012.04.30)

主な適用法規	要求事項	順守状況
水質汚濁防止法	特定施設の届出(自動車自動洗浄装置等)	○
浄化槽法	浄化槽設置の届出、年1回の定期検査の実施	○
下水道法	排水施設の設置義務、特定施設の届出	○
消防法	少量危険物貯蔵所の届出	○
フロン回収破壊法	特定製品が廃棄される際のフロン類の適正な措置	○
廃棄物処理法	廃棄物の適正処理、廃棄物処理業者との委託契約、 廃棄物の表示・保管管理、マニフェストの集計・報告	○
騒音規制法	特定施設の届出 (自動車自動洗浄装置、コンプレッサー等)	○
振動規制法	特定施設の届出 (自動車自動洗浄装置、コンプレッサー等)	○
化管法(PRTR法)	特定化学物質の排出量・移動量の把握と記録、 基準値以上の取扱量の場合に行政に報告	○
自動車リサイクル法	使用済自動車の適正処理	○
自動車NOx、PM法	自動車排出NOx及びPM排出抑制に必要な措置、届出	○
以下は千葉県、各自治体の条例		
各市環境保全条例施行規則	特定施設「圧縮機」の規制対象出力(上乘せ条例)	○
千葉県ディーゼル条例	特定自動車の粒子状物質減少装置の装着	○

(2) 違反、訴訟等

当社における環境関連法規への違反はありません。なお、関係当局よりの違反等の指摘及び訴訟は過去3年間ありません。

【7】代表者による評価と見直し

エコアクション21の取り組みを始めて3年が経ち、従業員一人一人が環境保全活動及び社会貢献活動に積極的に取り組んでいる。また東日本大震災発生後の節電・省エネの精神を維持し、活動してきた点も評価できる。
今後も継続して環境保全活動、社会貢献活動に組み、2012年度を越えるために新しい活動も積極的に取り組んで欲しい。