



エコアクション21
認証・登録番号 0006212

エコアクション21
環境活動レポート

活動期間: 2011年4月～2012年3月



 **千葉スバル自動車株式会社**

作成日: 2012年11月8日

【1】会社概要

(1) 事業所名

千葉スバル自動車 株式会社

(2) 所在地

千葉県千葉市美浜区新港176-2

(3) 代表者氏名

代表取締役社長 横山 勝洋

(4) 環境管理責任者及びEA21事務局連絡先

環境管理責任者	管理本部副本部長	鎗田 文夫
EA21推進事務局	総務部副本部長	中嶋 弘幸
	総務課課長	太田 陽
	促進課	宮野 友厚
	経理課	坂井 精一
	総務課	石川 智
連絡先	電話	043-243-2292
	FAX	043-203-0120
URL	http://www.chibasubaru.com/	

(5) 事業の内容

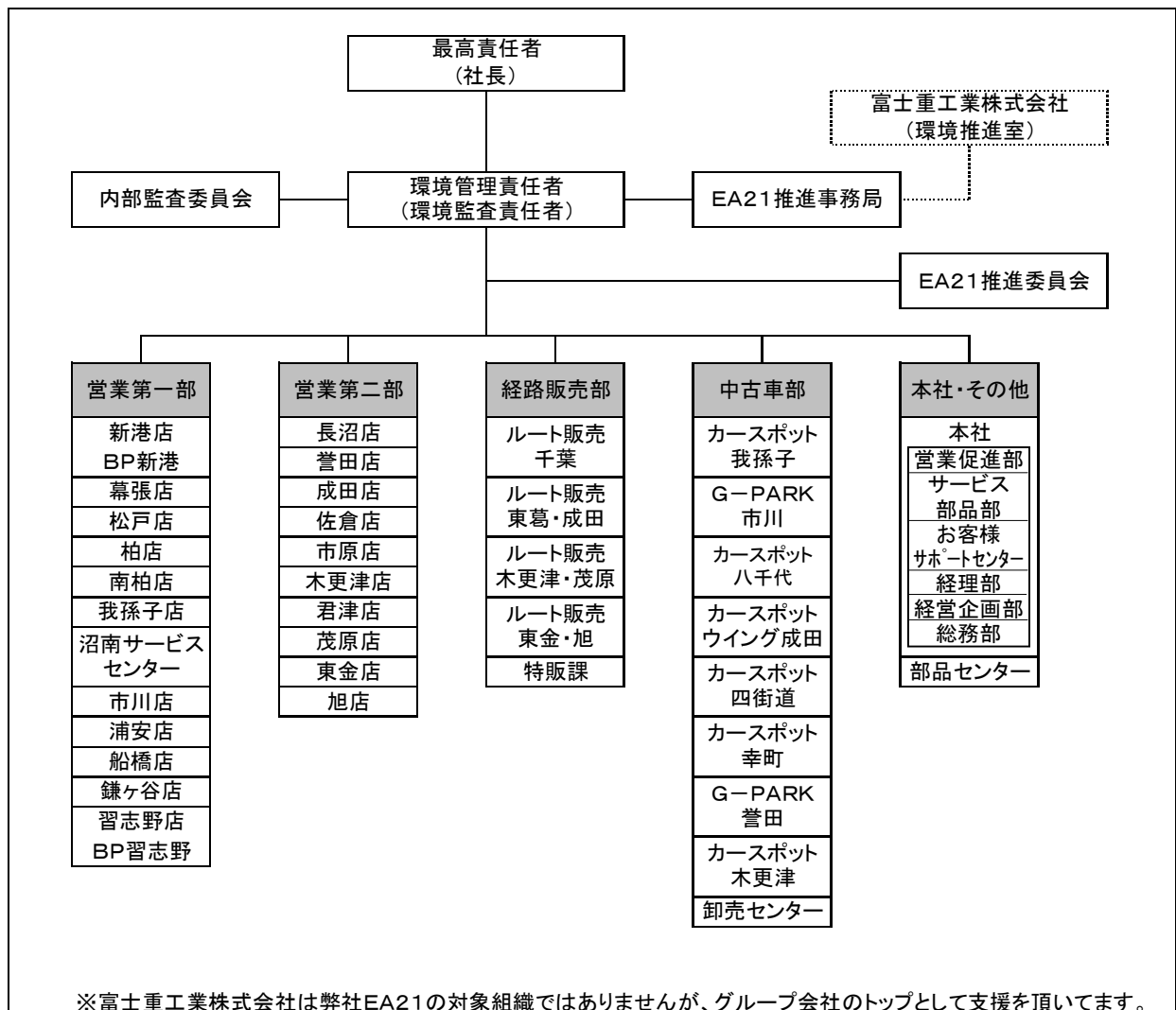
スバル全車種新車・中古車の販売
部品・用品の販売
点検・整備

钣金塗装
自動車リース
損害保険代理店業務

(6) 事業の規模

・売上高	191億円	(2011年度)
・新車販売台数	6,758台	(2011年度)
・中古車販売台数	4,146台	(2011年度)
・従業員数(派遣・パート等含む)	460人	(2012年8月31日現在)
・店舗数	本社	1
	新車販売	21
	経路販売	5
	中古車販売	9
	その他	4

(7) EA21推進組織図



(8) EA21対象拠点一覧

千葉スバル自動車は全組織・全活動を対象としてエコアクション21に取り組んでいます。

事業所名	郵便番号	住所	責任者	電話番号	FAX番号	面積(坪)		正社員				非正規	総合計	組織区分
						土地	建物	セールス	メカニック	その他	総数			
1 本社	261-0002	千葉市美浜区新港176-2	鎗田 文夫	043-243-2292	043-203-0120	2503.4	1014.9			51	51	1	52	A
2 新港店			辻 正道	043-242-5111	043-238-1350			9	13	9	31		31	C
3 B/P新港			小川 信浩		043-238-1351				5	2	7		7	E
4 ルート販売千葉			佐瀬 昇	043-242-5771	043-238-1363			2		1	3		3	B
5 特販課			赤岡 洋	043-238-4502				2			2		2	B
6 部品センター			小高 宗春	043-242-5161	043-204-7058					6	6	2	8	A
7 幕張店	262-0032	千葉市花見川区幕張町5-417-354	伊沢 太郎	043-213-3800	043-213-3805	1000.1	458.5	4	5	4	13		13	C
8 松戸店	271-0065	松戸市南花島2-22-2	荒川 幸一	047-363-6111	047-330-1187	364.9	150.1	6	6	5	17		17	C
9 柏店	277-0871	柏市若葉91-16	木下 真哉	04-7133-7231	04-7140-8054	825.2	193.7	6	5	8	19		19	C
10 ルート販売東葛・成田			成嶋 一郎	04-7133-6975				3			3		3	B
11 南柏店	277-0856	柏市新富町1-1-11	神谷 剛	04-7147-5900	04-7147-5905	930.2	333.7	5	4	4	13		13	C
12 我孫子店	270-1152	我孫子市寿2-25-47	菊地 猛	04-7185-5050	04-7181-1137	316.7	121.2	4	1	4	9		9	C
13 沼南サービスセンター	277-0922	柏市大島田127-1	谷口 昇男	04-7193-3700	04-7193-3710	222.6	109.8		5	1	6		6	D
14 市川店	272-0015	市川市鬼高4-7-5	増田 智哉	047-378-1261	047-320-3241	700.0	332.3	7	7	6	20		20	C
15 浦安店	279-0004	浦安市北栄4-20-8	谷 勇輝	047-353-2111	047-390-6450	435.3	260.9	5	5	5	15		15	C
16 船橋店	273-0001	船橋市市場2-9-19	渡邊 正洋	047-423-6631	047-426-8320	656.7	196.9	6	7	6	19		19	C
17 鎌ヶ谷店	273-0115	鎌ヶ谷市東道野辺2-7-43	我妻 貴臣	047-442-1211	047-498-5055	191.8	110.2	5	3	4	12		12	C
18 習志野店	275-0001	習志野市東習志野6-16-43	吉岡 一貴	047-473-2171	047-470-1455	999.2	481.3	6	7	9	22		22	C
19 B/P習志野			米井 克彦					5	1	6		6	E	
20 長沼店	263-0001	千葉市稲毛区長沼原町725	高橋 康	043-250-3791	043-298-9045	966.4	342.7	5	5	4	14		14	C
21 誉田店	266-0005	千葉市緑区誉田町1-392-3	景山 直人	043-292-6601	043-226-9032	429.1	178.0	4	4	4	12		12	C
22 成田店	286-0046	成田市仲11-31	村松 秀貴	0476-22-6811	0476-20-1043	1032.3	210.5	7	7	7	21		21	C
23 佐倉店	285-0837	佐倉市壬子台5-4-1	成毛 健一	043-462-5500	043-460-1575	384.5	202.6	5	6	5	16		16	C
24 市原店	290-0072	市原市西園分寺台1-16-15	八木 毅	0436-21-7611	0436-20-1121	343.5	128.8	5	3	4	12		12	C
25 木更津店	292-0014	木更津市高柳952	上田 哲也	0438-23-0321	0438-20-1039	673.2	193.6	4	5	6	15		15	C
26 カースポット木更津			遠藤 辰一					2			2		2	B
27 ルート販売木更津・茂原			小此木 諭	0438-23-0325				4			4		4	B
28 君津店	299-1163	君津市吏師4-2-7	斉藤 秀夫	0439-55-7200	0439-50-1288	485.4	137.0	4	4	3	11		11	C
29 茂原店	297-0074	茂原市小林1732	岡本 尚夫	0475-22-5271	0475-20-1090	632.2	209.4	4	5	5	14		14	C
30 東金店	289-1327	山武市姫島141-1	西周 功造	0475-82-7221	0475-80-1005	591.4	167.1	4	5	4	13		13	C
31 旭店	289-2535	旭市川口3494-6	廣田 芳和	0479-64-2111	0479-60-1031	304.7	153.3	1	2	5	8		8	C
32 ルート販売東金・旭			江波戸 俊章					2		1	3		3	B
33 カースポット我孫子	270-1177	我孫子市岸崎28-3	椎名 功	04-7183-0611	04-7183-7282	1004.3	60.5	3	2	2	7		7	C
34 G-PARK市川	272-0015	市川市鬼高4-7-4	高橋 啓征	047-378-6021	047-300-8575	703.0	55.2	3			3		3	B
35 カースポット八千代	276-0037	八千代市高津東4-7-11	遠藤 晋哉	047-487-0486	047-487-0520	608.0	67.6	3	1	1	5		5	C
36 カースポットウイング成田	286-0029	成田市ウイング土屋113	瀧澤 昌吾	0476-22-8810	0476-22-8911	461.9	69.3	3	1	1	5		5	C
37 カースポット四街道	284-0041	四街道市上野346-14	福土 雅聡	043-433-8500	043-433-8501	2330.8	23.5	2			2		2	B
38 卸売センター			椎名 貴也	043-433-8505	043-433-8501				17.2		6	6	6	A
39 カースポット幸町	261-0001	千葉市美浜区幸町2-20-32	鶴岡 純一	043-243-1321	043-243-2625	752.9	176.3	5			5		5	B
40 G-PARK誉田	266-0005	千葉市緑区誉田町2-11	栗山 浩一	043-291-8816	043-291-8817	450.1	82.2	3	1	1	5		5	C

143	129	185	457	3	460
-----	-----	-----	-----	---	-----

※社員数は平成24年8月31日現在

組織区分の意味

- A=オフィス業務(事務所業務)
- B=オフィス業務+自動車販売(新車、中古車)
- C=オフィス業務+自動車販売(新車、中古車)+整備業務
- D=オフィス業務+整備業務
- E=オフィス業務+钣金塗装

【2】環境方針

《基本理念》

当社はスバル車の販売やサービス活動の環境影響をいつも考え、車が人や社会や自然とよく調和するよう、環境保全活動を進めます。

《基本方針》

この理念のもと、当社が行なう自動車および部品の販売、整備、修理、保険業務に関する事業活動が環境に与える影響を考慮し、以下の環境保全活動を推進します。

1. 事業活動の全領域で、省資源、省エネルギー（CO₂削減を含む）、リサイクル、公害防止に配慮した活動を行います。
2. 環境汚染を未然に防止すると共に、環境マネジメントシステムと環境パフォーマンスが継続的に改善できるように推進します。
3. 適用する環境関連の法規制、条例、及び当社が同意するその他の要求事項を遵守します。
4. 特に次の環境保全の重要項目に対して、環境目標を設定し取組み、必要があれば見直しを行います。
 - ①省エネルギーの推進（電力使用量、燃料使用量）
 - ②省資源（水使用量、紙使用量）
 - ③廃棄物の排出抑制と適正処理（一般廃棄物及び産業廃棄物排出量削減）
 - ④化学物質管理の強化（PRTR法関連、VOC対策）
 - ⑤グリーン購入の推進
 - ⑥自動車廃棄部品のリサイクル
 - ⑦拠点周辺の清掃を積極的に行ない、地域の環境改善に貢献する
5. この環境方針を全従業員に周知し、教育活動を推進します。

平成22年4月1日制定

（平成23年4月1日改訂）

千葉スバル自動車株式会社

代表取締役社長 横山 勝洋

【3】環境目標

当社は環境への負荷が大きいと考えられる《エネルギー使用量》《廃棄物の排出量》《紙(コピー用紙)の使用量》《水使用量》を把握し、削減活動に重点をおく。同時に、リサイクルの推進を積極的に行う。

(1) 環境負荷の状況 *全社合計

電気使用量のCO2排出係数 : 0.378(kg-CO₂/kWh)

項目	単位	2010年(基準年度)	
電気使用量	kWh	2,777,451	
燃料	ガソリン	L	299,447
	灯油	L	6,025
	軽油	L	34,463
	LPG	kg	14,993
	都市ガス	m ³	133,290
紙(コピー用紙)	枚	3,688,500	
水使用量	m ³	20,969	
産業廃棄物	t	552.57	
二酸化炭素排出量	kg-CO ₂	2,176,588	

(2) 環境目標 *全社合計 (削減率は各店舗統一としています)

取組項目	単位	2011年度	2012年度	2013年度	
電気使用量 (削減率)	kWh	2,749,676 1%	2,721,901 2%	2,638,578 5%	
燃料	ガソリン	L	296,452	293,458	284,474
	灯油	L	5,964	5,904	5,723
	軽油	L	34,118	33,773	32,739
	LPG	kg	14,843	14,693	14,243
	都市ガス	m ³	131,957	130,624	126,625
(削減率)		1%	2%	5%	
紙(コピー用紙) (削減率)	枚	3,651,615 1%	3,585,673 2%	3,507,075 5%	
水使用量 (削減率)	m ³	20,759 1%	20,549 2%	19,920 5%	
産業廃棄物 (削減率)	t	547.04 1%	541.51 2%	524.94 5%	
二酸化炭素排出量 (削減率)	kg-CO ₂	2,154,818 1%	2,133,052 2%	2,067,751 5%	

取組項目	内容
グリーン購入の推進	グリーン購入対象商品の積極的購入
自動車廃棄部品の徹底管理	廃バンパーのリサイクル、廃バッテリーの適正処理
環境関連法の順守	法規制・社内基準の順守、関係者への教育
拠点での社会貢献・環境改善活動の推進	事業所周辺の清掃活動、環境募金活動 等
環境教育の実施	従業員の環境への関心を高める

【4】主要な環境活動計画の内容

(1) 数値目標を達成するための取組

- ① 電気使用量削減
 - 節電への取組強化(節電の張り紙による意識向上、昼休憩時消灯、等)
 - ショールームオープン時間短縮(9:30～19:30 → 9:45～19:00)
 - 冷暖房の室温管理
 - クールビズ期間の拡大(6月～9月 → 5月～10月)
- ② 燃料使用量削減
 - 効率的な燃料の使用
 - エコ運転の推進
 - 冷暖房の室温管理(都市ガス)
 - クールビズ期間の拡大(都市ガス)
- ③ 紙(コピー用紙)の使用量削減
 - 電子文書の使用拡大
 - データによる管理推進
 - コピー削減の努力
 - 裏紙使用の推進
- ④ 水道水の使用量削減
 - オフィスでの節水活動推進
 - 車両洗車時の節水
- ⑤ 産業廃棄物排出量の削減
 - マニフェストの完全運用
 - 管理台帳の作成
 - 排出量削減の取組
 - 分別再資源化の強化

(2) 数値以外の目標を達成するための取組

- ① グリーン購入の推進
 - 事務用品(コピー用紙、ボールペン等)のグリーン購入対象商品の積極的購入
- ② 自動車廃棄部品の徹底管理
 - 法規制・社内基準の順守
 - マニフェストの保管
- ③ 環境関連法の順守
 - 法規制・社内基準の順守
 - 従業員及び関係者への教育
- ④ 拠点での社会貢献活動
 - 事業所周辺の清掃活動
 - エコキャップ運動への参加
 - 地域密着型拠点実現のため地域社会への環境活動
 - 被災地への募金活動
- ⑤ 環境教育の実施
 - 年間教育に基づき教育を実施

【5】環境活動の取組結果と評価、次年度の取組内容

(1) 数値実績

電気使用量のCO2排出係数 : 0.378 (kg-CO2/kWh)

項目	単位	基準年度 (2010年度)	2011年度				
			削減目標	年間目標	実績	削減率判定	
電気使用量	kWh	2,777,451		2,749,676	2,106,719	24% ◎	
燃料	ガソリン	L	299,447	1%	296,452	274,823	8% ○
	灯油	L	6,025		5,964	6,349	-5% ×
	軽油	L	34,463		34,118	37,349	-8% ×
	LPG	kg	14,993		14,843	20,066	-34% ×
	都市ガス	m ³	133,290		131,957	106,517	20% ◎
紙(コピー用紙)	枚	3,688,500		3,651,615	3,835,000	-3% ×	
水使用量	m ³	20,969		20,759	22,248	-6% ×	
産業廃棄物	t	552.57		547.04	626.23	-13% ×	
二酸化炭素排出量	kg-CO ₂	2,176,588		2,154,818	1,833,044	16% ◎	

判定記号: ◎期待値より大幅に達成 ○期待値レベルの達成 ×未達成

(2) 数値目標に対する取組結果と評価

① 電気使用量削減

○ 震災の影響により従業員の節電の意識が高まり、1年を通して大幅に【電気使用量】を削減する事が出来た。また、ショールームオープン時間の短縮やクールビズ期間の拡大も大幅削減の要因と言える。次年度も節電の意識を保ちつつ、同等の削減を目指したい。

② 燃料使用量削減

○ 燃料使用量についても震災の影響により、特に【都市ガス使用量】の大幅削減をすることが出来た。しかしながら【灯油使用量】、【軽油使用量】、【LPG使用量】については昨年より増加してしまった。次年度からは省エネの意識をより高める為、事務局より積極的に啓蒙していかなければならない。また、集計ミスの可能性もあるので、少しでも間違いを減らすように検討する。

③ 紙(コピー用紙)の使用量削減

○ 【紙(コピー用紙)使用量】は昨年より増加してしまった。特に本社フロアの紙使用枚数が大幅に上昇している。次年度は本社フロアの紙使用枚数を減らす為、裏紙使用率の向上や、無駄な印刷を減らす為データによる管理をしっかりと強化する。

④ 水道水の使用量削減

○ 【水使用量】も昨年より増加してしまった。要因の一つとして洗車キャンペーンを始めたことが挙げられるが、その中でどれだけ効率よく節水出来るかを検討しなければならない。

⑤ 産業廃棄物排出量の削減

○ 【産業廃棄物排出量】は残念ながら昨年より増加してしまったが、分別や届出、またマニフェスト管理は問題なく出来ている。

⑥ 二酸化炭素排出量の削減

○ 【電気使用量】、【ガソリン使用量】、【都市ガス使用量】を削減できた事により、【二酸化炭素排出量】も大幅に削減する事が出来た。次年度以降は、増加してしまった項目の目標を達成する事により、更に【二酸化炭素の排出量】を削減する事に努める。

(3) 数値以外の目標に対する取組結果と評価

- ① グリーン購入の推進
 - 事務用品はグリーン購入対象商品を優先的に発注しており、今後も継続して実施していく。
- ② 自動車廃棄部品の徹底管理
 - 使用済みバンパーのリサイクル処理手順は確立しており、適切に処理を行っている。
 - 廃バッテリーは処理業者に引き渡しており、マニフェストを拠点保管している。
- ③ 環境関連法規の順守
 - PRTR法の改正の為、今年度よりエチレングリコール移動量報告の必要性がなくなった。
 - その他の環境関連法規も問題なく順守されている。
- ④ 拠点での社会貢献及び環境改善活動の推進
 - 拠点周辺の清掃活動は定期的に行われている。また5S活動の実施により拠点事務所内の整理整頓も積極的に行なっている。この活動を定着させる為、次年度以降も継続していく。
 - 全拠点にエコキャップ回収BOXを設置。ペットボトルのキャップを捨てずにリサイクルをする。【写真1】キャップ800個でポリオワクチン1人分が購入でき、また6.2kgのCO₂が削減できる。
NPO法人エコキャップ推進協会に229,340個のキャップを送付した。(2011年4月～2012年3月)
 - 2011年9月30日に弊社新入社員22名が海岸清掃ボランティア活動に参加。【写真2】千葉市千葉港ポートパーク海岸にてゴミ拾いを行った。
 - 東日本大震災に被災された方々の為に、従業員全員より義援金を募り、568,315円集まった。この義援金はスバルグループの被災された方々や、被災地復興活動の諸団体へと拠出された。
 - 5月14日～15日に開催したお客様感謝デイにおいてチャリティーバザーを実施。
スバルのグッズや従業員が家庭から持ち寄った品物を販売し、1,060,705円売り上げた。
集まった売り上げ金額は全額日本赤十字社千葉県支部に義援金として寄付した。
 - 10月8日～10日に開催したお客様感謝デイにおいて2回目のチャリティーバザーを実施。
スバルのグッズ等を販売し、312,375円売り上げた。
集まった売り上げ金額は全額震災孤児支援の為、福島県へ寄付した。



【写真1】ショールームに回収BOXを設置



【写真2】海岸清掃ボランティア活動に参加

- ⑤ 環境教育の実施
 - 東日本大震災の影響により年間計画通りに環境教育を実施できなかったが、最低限の活動は実施できた。次年度は事務局主体でしっかりとした教育活動が出来るようにする。

(4) 次年度の取組内容 ※[4]の内容に以下の項目を追加して取り組む。

- ① 電気使用量削減、燃料使用量の削減
 - 東日本大震災の影響により身に着いた省エネの精神を維持する
- ② 紙(コピー用紙)の使用量削減
 - ITやシステム管理強化によるコピー用紙の削減
- ③ 拠点での社会貢献及び環境改善活動の推進
 - 環境ボランティア活動の継続的实施
- ④ 環境教育の実施
 - 環境教育活動を強化する為に、年に4回環境会議を実施する。
参加者: 役員、部長、EA21本社事務局

(5) 拠点別数値実績

事業署名	電気使用量(kwh)			ガソリン(L)			灯油(L)			軽油(L)			LPG(kg)		
	2010年度	2011年度	前年比	2010年度	2011年度	前年比	2010年度	2011年度	前年比	2010年度	2011年度	前年比	2010年度	2011年度	前年比
1 本社	360,766	327,240	91%	19,507	18,683	96%	0	0	-	3,217	9,765	304%	9,510	12,619	133%
2 新港店				21,984	19,183	87%				4,045	818	20%			
3 BP新港				8,790	5,151	59%				3,710	2,415	65%			
4 ルート販売千葉				5,507	3,982	72%				201	270	134%			
5 特販課				0	0	-				0	0	-			
6 部品センター															
7 幕張店	129,756	109,425	84%	8,926	10,079	113%	0	0	-	0	0	-	0	0	-
8 松戸店	82,118	66,474	81%	9,698	7,435	77%	766	880	115%	381	289	76%	0	0	-
9 柏店	146,389	115,221	79%	22,674	23,538	104%	400	294	73%	1,096	1,127	103%	0	0	-
10 ルート販売東葛・成田															
11 南柏店	91,101	73,082	80%	9,783	9,301	95%	590	1,015	172%	106	0	-	0	0	-
12 我孫子店	89,740	61,019	68%	8,656	8,930	103%	307	286	93%	0	0	-	0	0	-
13 沼南サービスセンター	30,928	27,122	88%	664	763	115%	574	684	119%	308	362	117%	0	0	-
14 市川店	92,621	70,776	76%	11,683	12,757	109%	339	638	188%	325	370	114%	0	0	-
15 浦安店	240,057	97,680	41%	8,103	7,864	97%	520	361	69%	113	253	225%	0	0	-
16 船橋店	139,046	84,868	61%	9,552	10,152	106%	392	271	69%	340	327	96%	0	0	-
17 鎌ヶ谷店	99,542	94,858	95%	9,563	8,779	92%	424	180	42%	190	181	95%	0	0	-
18 習志野店	222,910	168,203	75%	16,425	15,746	96%	473	465	98%	7,642	8,200	107%	0	0	-
19 BP習志野															
20 長沼店	106,930	89,180	83%	9,971	9,194	92%	160	157	98%	50	0	-	37	15	40%
21 誉田店	105,936	91,852	87%	7,908	6,442	81%	85	185	218%	55	408	747%	33	42	128%
22 成田店	89,380	64,418	72%	15,700	14,341	91%	0	0	-	1,413	2,019	143%	0	0	-
23 佐倉店	65,095	50,324	77%	10,909	9,324	85%	20	0	-	0	0	-	0	0	-
24 市原店	68,319	51,906	76%	11,195	10,187	91%	0	10	-	1,063	917	86%	0	0	-
25 木更津店	81,351	75,666	93%	24,261	21,103	87%	61	196	321%	2,387	2,213	93%	0	0	-
26 カースポット木更津															
27 ルート販売木更津・茂原															
28 君津店	72,730	54,153	74%	7,233	7,401	102%	176	181	102%	1,004	989	99%	42	72	171%
29 茂原店	62,904	54,001	86%	9,890	10,481	106%	180	54	30%	1,831	1,704	93%	5,246	7,218	138%
30 東金店	69,918	46,783	67%	12,533	11,123	89%	272	218	80%	1,245	1,324	106%	45	52	116%
31 旭店	60,831	46,695	77%	12,412	9,003	73%	40	38	95%	3,135	3,114	99%	21	15	71%
32 ルート販売東金・旭															
33 カースポット我孫子	48,037	38,112	79%	1,530	735	48%	134	120	90%	99	0	0%	0	0	-
34 G-PARK市川	31,299	22,271	71%	631	298	47%	0	0	-	153	0	0%	0	0	-
35 カースポット八千代	41,740	20,974	50%	587	519	88%	40	100	250%	240	0	-	0	0	-
36 カースポットウイング成田	21,139	17,056	81%	751	621	83%	0	0	-	0	0	-	0	0	-
37 カースポット四街道	37,309	23,748	64%	775	291	38%	0	0	-	118	288	244%	9	9	100%
38 卸売センター	11,585	9,238	80%	618	322	52%	72	18	25%	0	0	-	3	6	187%
39 カースポット幸町	45,664	34,382	75%	584	622	107%	0	0	-	0	0	-	0	0	-
40 G-PARK誉田	32,310	19,992	62%	444	476	107%	0	0	-	0	0	-	47	20	42%
合計	2,777,451	2,106,719	76%	299,447	274,824	92%	6,025	6,349	105%	34,463	37,349	108%	14,993	20,066	134%

電気使用量のCO2排出係数 : 0.378(kg-CO2/kWh)

事業署名	都市ガス(m ³)			水使用(m ³)			産業廃棄物(t)			二酸化炭素排出量(kg-CO ₂)		
	2010年度	2011年度	前年比	2010年度	2011年度	前年比	2010年度	2011年度	前年比	2010年度	2011年度	前年比
1 本社	30,933	23,744	77%	3,533	4,117	117%	109.21	126.06	115%	381,274	355,577	93%
2 新港店												
3 BP新港												
4 ルート販売千葉												
5 特販課												
6 部品センター												
7 幕張店	13,628	10,003	73%	1,033	1,246	121%	18.26	24.58	135%	97,949	85,853	88%
8 松戸店	32	55	172%	525	539	103%	25.82	28.53	110%	56,532	45,455	80%
9 柏店	381	3	1%	1,033	994	96%	24.09	26.66	111%	112,941	101,895	90%
10 ルート販売東葛・成田												
11 南柏店	12,439	11,819	95%	773	838	108%	17.81	19.75	111%	85,124	76,667	90%
12 我孫子店	98	55	56%	496	417	84%	15.33	13.01	85%	54,822	44,626	81%
13 沼南サービスセンター	39	30	77%	0	0	—	15.91	11.77	74%	15,553	14,739	—
14 市川店	10,036	8,724	87%	1,722	1,207	70%	30.68	30.32	99%	84,993	77,325	91%
15 浦安店	17,033	13,367	78%	864	1,108	128%	20.08	22.24	111%	142,609	84,928	60%
16 船橋店	121	93	77%	1,202	1,721	143%	34.50	53.75	156%	76,851	57,378	75%
17 鎌ヶ谷店	30	27	90%	615	664	108%	14.34	17.10	119%	61,447	57,219	93%
18 習志野店	6,334	7,673	121%	1,396	1,354	97%	45.53	48.28	106%	156,982	138,992	89%
19 BP習志野												
20 長沼店	0	0	—	478	688	144%	19.02	22.08	116%	64,143	55,490	87%
21 誉田店	0	0	—	216	381	176%	17.83	17.83	100%	55,126	51,332	93%
22 成田店	11,690	8,766	75%	919	1,101	120%	23.84	38.83	163%	98,591	81,426	83%
23 佐倉店	10,216	6,632	65%	844	815	97%	26.58	25.62	96%	71,522	54,652	76%
24 市原店	72	94	131%	862	803	93%	15.62	17.21	110%	54,755	45,902	84%
25 木更津店	9,258	7,038	76%	779	676	87%	5.13	6.00	117%	114,091	98,730	87%
26 カースポット木更津												
27 ルート販売木更津・茂原												
28 君津店	0	0	—	353	321	91%	3.40	4.85	143%	47,436	40,915	86%
29 茂原店	0	0	—	596	954	160%	15.98	16.11	101%	63,700	71,018	111%
30 東金店	0	0	—	422	549	130%	16.83	16.23	96%	59,556	47,683	80%
31 旭店	0	0	—	211	233	110%	11.66	12.08	104%	60,174	46,863	78%
32 ルート販売東金・旭												
33 カースポット我孫子	0	0	—	690	77	11%	7.57	6.84	90%	22,304	16,411	74%
34 G-PARK市川	3,385	2,381	70%	308	282	92%	0.00	0.00	—	21,951	14,131	64%
35 カースポット八千代	0	0	—	314	331	105%	5.70	5.54	97%	17,870	9,381	52%
36 カースポットウイング成田	2,952	2,058	70%	320	386	121%	7.24	6.38	88%	15,958	12,228	77%
37 カースポット四街道	0	0	—	0	0	—	0.00	0.22	—	16,227	10,435	64%
38 卸売センター	0	0	—	0	0	—	0.00	0.00	—	5,999	4,301	72%
39 カースポット幸町	4,613	3,955	86%	198	218	110%	0.00	0.33	—	27,783	22,779	82%
40 G-PARK誉田	0	0	—	267	229	86%	4.61	8.03	174%	13,349	8,722	65%
合計	133,290	106,517	80%	20,969	22,248	106%	552.57	626.23	113%	2,176,588	1,833,044	84%

【6】環境関連法規への違反、訴訟等の有無

(1) 適用となる主な環境関連法規(順守評価2012.03.31)

主な適用法規	要求事項	順守状況
水質汚濁防止法	特定施設の届出(自動車自動洗浄装置等)	○
浄化槽法	浄化槽設置の届出、年1回の定期検査の実施	○
下水道法	排水施設の設置義務、特定施設の届出	○
消防法	少量危険物貯蔵所の届出	○
フロン回収破壊法	特定製品が廃棄される際のフロン類の適正な措置	○
廃棄物処理法	廃棄物の適正処理、廃棄物処理業者との委託契約、 廃棄物の表示・保管管理、マニフェストの集計・報告	○
騒音規制法	特定施設の届出 (自動車自動洗浄装置、コンプレッサー等)	○
振動規制法	特定施設の届出 (自動車自動洗浄装置、コンプレッサー等)	○
化管法(PRTR法)	特定化学物質の排出量・移動量の把握と記録、 基準値以上の取扱量の場合に行政に報告	○
自動車リサイクル法	使用済自動車の適正処理	○
自動車NOx、PM法	自動車排出NOx及びPM排出抑制に必要な措置、届出	○
以下は千葉県、各自治体の条例		
各市環境保全条例施行規則	特定施設「圧縮機」の規制対象出力(上乘せ条例)	○
千葉県ディーゼル条例	特定自動車の粒子状物質減少装置の装着	○

(2) 違反、訴訟等

当社における環境関連法規への違反はありません。なお、関係当局よりの違反等の指摘及び訴訟は過去3年間ありません。

【7】代表者による評価と見直し

- ・ 2011年度は東日本大震災と原発事故による節電要請により、省エネ活動・社会貢献活動への意識が高まり、従業員全員が積極的に取り組んできた。今後もこの意識を低下させる事の無い様に、引き続き環境保全活動と社会貢献活動に取り組んでいく事。
- ・ 目標を達成出来なかった項目に関しては、各拠点ごとに原因を究明し改善を図る事。